

2024-2028
STRATEJİK PLAN
SARICALAR
İLKOKULU/ORTAOKULU



T. C.
SİLİFKE KAYMAKAMLIĞI

SARICALAR İLKOKULU
SARICALAR ORTAOKULU



2024-2028
Stratejik Planı

Mersin-2024



İSTİKLAL MARŞI

*Korkma! Sönmez bu şafaklarda yüzen al sancak,
Sönmeden yurdumun üstünde tüten en son ocak.
O benim milletimin yıldızıdır, parlayacak;
O benimdir, o benim milletimindir ancak.*

*Çatma, kurban olayım, çehreni ey nazlı hilal!
Kahraman ırkıma bir gül; ne bu şiddet, bu celal?
Sana olmaz dökülen kanlarımız sonra helal...
Hakkıdır, Hakk'a tapan milletimin istiklal.*

*Ben ezelden beridir hür yaşadım, hür yaşarım,
Hangi çılgın bana zincir vuracakmış? Şaşarım,
Kükremiş sel gibiyim, bendimi çiğner, aşarım,
Yırtarım dağları, enginlere sığmam, taşarım.*

*Garbın afakını sarmışsa çelik zırhlı duvar,
Benim iman dolu göğsüm gibi serhaddim var.
Ulusun, korkma! Nasıl böyle bir imanı boğar,
"Medeniyet" dediğin tek dişi kalmış canavar?*

*Arkadaş! Yurduma alşakları uğratma sakın,
Siper et gövdeni, dursun bu hayâsızca akın.
Doğacaktır sana vadettiği günler Hakk'ın,
Kim bilir, belki yarın belki yarından da yakın.*

*Bastığın yerleri "toprak" diyerek geçme, tanı,
Düşün altındaki binlerce kefensiz yatanı.
Sen şehit oğlusun, incitme, yazıktır atanı,
Verme, dünyaları alsan da bu cennet vatanı.*

*Kim bu cennet vatanın uğruna olmaz ki feda?
Şüheda fışkıracak, toprağı sıksan şüheda.
Canı, cananı, bütün varımı alsın da Hüda,
Etmesin tek vatanımdan beni dünyada cüda.*

*Ruhumun senden İlahi, şudur ancak emeli:
Doğmesin mabedimin göğsüne namahrem eli.
Bu ezanlar, ki şehadetleri dinin temeli,
Ebedi, yurdumun üstünde benim inlemeli.*

*O zaman vedâle bin secde eder, varsa taşım,
Her cerihamdan, İlahi, boşanıp kanlı yaşım,
Fışkırır ruhumücerret gibi yerden naaşım,
O zaman yükselerek arşa değer belki başım.*

*Dalgalar sen de şafaklar gibi ey şanlı hilal!
Olsun artık dökülen kanlarımın hepsi belal.
Ebediyen sana yok, ırkıma yok izmihlal.
Hakkıdır, hür yaşamış bayrağımın hürriyet;
Hakkıdır, Hakk'a tapan milletimin istiklal.*

Mehmet Akif Ersoy

İli: MERSİN		İlçesi: SİLİFKE	
Adres:	SARICALAR MAH. AKINCILAR/1 SK. SARICALAR ILKOKUL ORTAOKUL BLOK NO: 2 SİLİFKE / MERSİN	Coğrafi Konum (link)	https://maps.app.goo.gl/PGNKHn1goJEb84Ri8
Telefon Numarası:	3247146067	Faks Numarası:	
e- Posta Adresi:	727501@meb.k12.tr	Web sayfası adresi:	https://silifkesaricalarilkokulu.meb.k12.tr/
ilkokul: ortaokul:	727502@meb.k12.tr		https://silifkesaricalarortaokulu.meb.k12.tr/
Kurum Kodu:	727501 727502	Öğretim Şekli:	İkili Eğitim



SUNUŞ

Bilindiđi gibi 5018 sayılı Kamu Mali Yönetimi ve Kontrol Kanunu, "MEB Eğitimde Stratejik Planlama Yönergesi" ve 2022/21 sayılı Genelge doğrultusunda 2024-2028 dönemini kapsayan stratejik planlama çalışmaları tüm okul/kurumlarda yapılması öngörülmüştür.

Stratejik plan; hızla deđişen 21. Yüzyıl'da, kurumların önlerni

iyi görebilmeleri, kaynaklarını etkili ve verimli kullanabilmeleri için önemli bir araçtır. Eğitim yöneticilerinin bu süreçte deđişim olgusunu doğru algılamaları gerekmektedir. Bilimsel düşünceye sahip olanlar; bugünden hareket ederek geleceđi anlamaya, geleceđin şartlarını oluşturmaya ve uygulayıcılara sunmaya çalışırlardır. Stratejik planlama bir kültür, bir planlama, bir yönetim ve bir bütçeleme felsefesidir. Bu anlayışın okul yöneticileri olarak benimsenmesi ve eyleme dönüştürülmesi eğitim-öğretim hizmetinin bugünü ve geleceđi için büyük önem arz etmektedir. Sorunların çözümünde öncelikle çok ayrıntılı ve bilinçli bir planlama ile ince stratejiler yatmaktadır. Kendi haline bırakılmış bir ortamda, plânlı okul gelişiminin bakış açısı, yapıları, ilkeleri, deđerleri, yöntemleri, amaçları, hedefleri, vizyonları ve araçları bilinmeden gelişmek mümkün deđildir.

Okul gelişimi; bilinçli, programlı, planlı, amaçlı karar ve uygulamalara bađlıdır. Okulumuzda da eğitim ve öğretim başta olmak üzere insan kaynakları ve kurumsallaşma, sosyal faaliyetler, alt yapı, toplumla ilişkiler ve kurumlar arası ilişkileri kapsayan 2019-2023 dönemi stratejik planı hazırlanmış ve başarıyla uygulamıştır. Bu anlayış içerisinde deđişen çevresel şartlar göz önünde bulundurularak katılımcı yöntemlerle hazırlanan ve 2024-2028 yıllarını kapsayacak olan "Stratejik Plan"ımızı yürürlüğe koymuş bulunmaktayız. Müdüründen, en alt kademedeki çalışanına kadar tüm personelimizle, planda yer alan amaç ve hedefleri uygulamak suretiyle, her alanda başarıya sahip ve kurumsal kapasitesini artırmış bir okul olma vizyonunu sürekli kılmak gayretinde olacağız. Bu vesile ile planlama çalışmalarında emeđi geçenlere teşekkürü bir borç biliyor; plan hazırlama sürecinde olduđu gibi, uygulama sürecinde de aynı başarıyı sağlayabileceđimize inanıyorum. Saygılarımla...

Okul Müdürü
Duran AKDAN

Giriş

2019-2023 dönemi stratejik plan hazırlanması süreci Üst Kurul ve Stratejik Plan Ekibinin oluşturulması ile başlamıştır. Ekip tarafından oluşturulan çalışma takvimi kapsamında ilk aşamada durum analizi çalışmaları yapılmış ve durum analizi aşamasında paydaşlarımızın plan sürecine aktif katılımını sağlamak üzere paydaş anketi, toplantı ve görüşmeler yapılmıştır.

Durum analizinin ardından geleceğe yönelim bölümüne geçilerek okulumuzun amaç, hedef, gösterge ve eylemleri belirlenmiştir. Çalışmaları yürüten ekip ve kurul bilgileri altta verilmiştir.

İÇİNDEKİLER

İçindekiler bölümü hazırlanırken ve planın sayfa tasarımı yapılırken aşağıda verilen sıralama dikkate alınmalıdır.

1. GİRİŞ VE STRATEJİK PLANIN HAZIRLIK SÜRECİ

- 1.1. Strateji Geliştirme Kurulu ve Stratejik Plan Ekibi
- 1.2. Planlama Süreci

2. DURUM ANALİZİ

- 2.1. Kurumsal Tarihçe
- 2.2. Uygulanmakta Olan Planın Değerlendirilmesi
- 2.3. Mevzuat Analizi
- 2.4. Üst Politika Belgelerinin Analizi
- 2.5. Faaliyet Alanları ile Ürün ve Hizmetlerin Belirlenmesi
- 2.6. Paydaş Analizi
- 2.7. Kuruluş İçi Analiz
 - 2.7.1. Teşkilat Yapısı
 - 2.7.2. İnsan Kaynakları
 - 2.7.3. Teknolojik Düzey
 - 2.7.4. Mali Kaynaklar
 - 2.7.5. İstatistik Veriler
- 2.8. Güçlü ve Zayıf Yönler ile Fırsatlar ve Tehditler (GZFT) Analizi
- 2.9. Tespit ve İhtiyaçların Belirlenmesi

3. GELECEĞE BAKIŞ

- 3.1. Misyon, Vizyon ve Temel Değerler
- 3.2. Misyon
- 3.3. Vizyon
- 3.4. Temel Değerler

4. AMAÇ, HEDEF VE STRATEJİLERİN BELİRLENMESİ

- 4.1. Amaç, hedef, gösterge ve stratejiler
- 4.2. Maliyetlendirme

5. İZLEME VE DEĞERLENDİRME

6. Tablo/Şekil/Grafikler/Ekler

Tablolar ve Şekiller

1. *Tablo 1: Stratejik Planlama Kurulu üyeleri*
2. *Tablo 2: Stratejik Planlama Ekibi Üyeleri*
3. *Tablo 3: Sarıcalar İlk/Ortaokulu Çalışanlarının Eğitim Düzeyi ve Cinsiyetine Göre Dağılım*
4. *Şekil 1: Sarıcalar İlk /Ortaokulu Teşkilat Şeması*

Kısaltmalar

MEB	Milli Eğitim Bakanlığı
MEM	Milli Eğitim Müdürlüğü
AR-GE	Araştırma ve Geliştirme
SP	Stratejik planlama
SA	Stratejik amaç
SH	Stratejik hedef
PH	Performans hedefi
PG	Performans göstergeleri
AB	Avrupa Birliği
GZFT	Güçlü, zayıf, Fırsat, Tehdit
YİBO	Yatılı ilköğretim Bölge Okulu
İLSİS	İl ve İlçe MEM Yönetim Bilgi Sistemi
BTS	Bilgi Teknoloji Sınıfı
HEM	Halk Eğitim Merkezi
TEŞ	Temel Eğitim Şubesi
OŞ	Orta Öğretim Şubesi
DÖŞ	Din Öğretimi Şubesi
MTEŞ	Mesleki ve teknik Eğitim Şubesi
ÖERHŞ	Özel Eğitim ve Rehberlik Şubesi
HBÖŞ	Hayat Boyu Öğrenme Şubesi

TANIMLAR

Eylem Planı: İdarenin stratejik planının uygulanmasına yönelik faaliyetleri, bu faaliyetlerden sorumlu ve ilgili birimler ile bu faaliyetlerin başlangıç ve bitiş tarihlerini içeren plandır.

Faaliyet: Belirli bir amaca ve hedefe yönelen, başlı başına bir bütünlük oluşturan, yönetilebilir ve maliyetlendirilebilir üretim veya hizmetlerdir.

Hazırlık Programı: Stratejik plan hazırlık sürecinin aşamalarını, bu aşamalarda gerçekleştirilecek faaliyetleri, bu aşama ve faaliyetlerin tamamlanacağı tarihleri gösteren zaman çizelgesini, bu faaliyetlerden sorumlu birim ve kişiler ile stratejik planlama ekibi üyelerinin isimlerini içeren ve stratejik planlama ekibi tarafından oluşturulan programdır.

Vizyon: Vizyon idarenin geleceğini sembolize eden genel amacdır. Vizyon bildirimini, stratejik planın kapsadığı zaman diliminin de ötesinde, uzun vadede idarenin gerçekleştirmek istediklerini ve ulaşmak istediği yeri yansıtacak bir şekilde belirlenir.

Misyon Misyon bir idarenin var oluş sebebidir. İdarenin ne yaptığını, nasıl yaptığını ve kimin için yaptığını açıkça ifade eder. Stratejik plana temel teşkil eden misyon bildirimini, idarenin sunduğu tüm hizmetler ile gerçekleştirdiği tüm faaliyetleri kapsayan bir şemsiye kavramdır.

Temel Değerler: Temel değerler, karar alıcıların idareyi yönetirken bağlı kalacakları inançları ve çalışma felsefesini yansıtır.

Hedef Kartı: Amaç ve hedef ifadeleri ile performans göstergelerini, gösterge değerlerini, göstergelerin hedefe etkisini, sorumlu ve işbirliği yapılacak birimleri, riskleri, stratejileri, maliyetleri, tespitler ve ihtiyaçları içeren karttır.

Performans Göstergesi: Stratejik planda hedeflerin ölçülebilirliğini miktar ve zaman boyutuyla ifade eden araçlardır.

Stratejiler: Stratejiler, idarenin hedeflerine nasıl ulaşılacağını gösteren kararlar bütünüdür. İyi belirlenmiş stratejiler olmaksızın hedefleri etkili bir biçimde uygulamaya geçirmek mümkün değildir.

Stratejik Plan Değerlendirme Raporu: İzleme tabloları ile değerlendirme sorularının cevaplarını içeren ve her yıl Şubat ayının sonuna kadar hazırlanan rapordur.

Stratejik Plan Genelgesi: Stratejik plan hazırlık çalışmalarını başlatan, Strateji Geliştirme Kurulu üyelerinin isimlerini içeren ve bakanlıklar ile bakanlıklara bağlı, ilgili ve ilişkili kuruluşlarda Bakan, diğer kamu idareleri ve mahalli idarelerde üst yönetici tarafından yayımlanan genelgedir.

1. GİRİŞ VE STRATEJİK PLANIN HAZIRLIK SÜRECİ

1.1. Strateji Geliştirme Kurulu ve Stratejik Plan Ekibi

Stratejik plan hazırlık çalışmalarının başladığı, İl Millî Eğitim Müdürlüğü tarafından 2022/21 sayılı Genelge ile duyurulmuştur. Okulumuzun 2024–2024 Stratejik Planı, literatür taraması, durum analizi raporu, iç ve dış paydaşların görüşleri doğrultusunda hazırlanmıştır. Bu kapsamda kurul ve ekip oluşturulmuştur.

Okul Strateji Geliştirme Kurulu: Okul müdürünün başkanlığında, bir okul müdür yardımcısı, bir öğretmen ve okul/aile birliği başkanı ile bir yönetim kurulu üyesi olmak üzere 5 kişiden oluşan üst kurul kurulur.

Tablo 1: Stratejik Planlama Kurulu üyeleri

SARICALAR İLKOKULU STRATEJİ GELİŞTİRME KURULU			
No	Adı Soyadı	Görevi	
1	Duran AKDAN	Okul Müdürü	Komisyon Başkanı
2	Halime IŞIK	Öğretmen	Komisyon Üyesi
3	Özge ALICI	Öğretmen	Komisyon Üyesi
4	Azize TEZCAN	Okul Aile Birliği Başkanı	Komisyon Üyesi
5	Sevgi ŞAHİN	Yönetim kurulu üyesi	Komisyon Üyesi

Tablo 2: Stratejik Planlama Ekibi Üyeleri

SARICALAR İLKOKULU STRATEJİK PLAN EKİBİ			
No	Adı Soyadı	Görevi	
1	EMİNE ERTAŞ	Müdür Yardımcısı	Komisyon Başkanı
2	Aysun ŞAHİN	Öğretmen	Komisyon Üyesi
3	Tamer VİLLİ	Öğretmen	Komisyon Üyesi
4	Raziye DÜĞEROĞLU	Öğretmen	Komisyon Üyesi
5	Mustafa ŞIK	Gönüllü Veli	Komisyon Üyesi

SARICALAR ORTAOKULU STRATEJİ GELİŞTİRME KURULU

No	Adı Soyadı	Görevi	
1	DURAN AKDAN	Okul Müdürü	Komisyon Başkanı
2	Kerim TOKER	Öğretmen	Komisyon Üyesi
3	Nuray GÜLTEKİN	Öğretmen	Komisyon Üyesi
4	Muhittin TEZCAN	Okul Aile Birliği Başkanı	Komisyon Üyesi
5	Yusuf TOLU	Veli	Komisyon Üyesi

SARICALAR ORTAOKULU STRATEJİK PLAN EKİBİ

No	Adı Soyadı	Görevi	
2	Ayşe CÜCÜ	Müdür Yardımcısı	Komisyon Başkanı
3	Fatma EKMEKÇİ	Öğretmen	Komisyon Üyesi
4	Akgün KATMAN	Öğretmen	Komisyon Üyesi
3	Mustafa PALA	Öğretmen	Komisyon Üyesi
4	Aygül ARI	Öğretmen	Komisyon Üyesi
5	Sevim DURMAZ	Yönetim kurulu üyesi	Komisyon Üyesi

Okul Stratejik Planlama Ekibi: Okul müdürü tarafından görevlendirilen ve üst kurul üyesi olmayan müdür yardımcısı başkanlığında, okul/kurumun büyüklüğü ve şartları doğrultusunda öğretmenler ve gönüllü velilerden oluşur.

1.2. Planlama Süreci:

2024-2028 dönemi Stratejik planlama sürecinin belirli bir zaman dilimi içerisinde tamamlanması ve kaynakların etkin kullanımı amacıyla, ekibimiz tarafından Milli Eğitim Müdürlüğü Ar-Ge biriminin koordinasyonu doğrultusunda çalışmalar başlatılmıştır.

Stratejik planlama hazırlık süreci katılımçılık ilkesi çerçevesinde kararlar üst kurulla yapılan toplantılarla alınmıştır. Toplantılara üst kurulun yanında öğretmen ve personellerin katılımıyla gerçekleştirilmiştir.

2. DURUM ANALİZİ

Durum analizi bölümünde okulumuzun mevcut durumu ortaya konularak neredeyiz sorusuna yanıt bulunmaya çalışılmıştır.

Bu kapsamda okulumuzun kısa tanıtımı, okul künyesi ve temel istatistikleri, paydaş analizi ve görüşleri ile okulumuzun Güçlü Zayıf Fırsat ve Tehditlerinin (GZFT) ele alındığı analize yer verilmiştir.

2.1. Kurumsal Tarihçe

Sarıcalar Köyü'ne ilk yerleşimin ne zaman olduğu tam olarak bilinmemektedir. "Sarıcalar" adını buraya ilk yerleşen 'Sarı Bey' adlı kişiden aldığı söylenmektedir.1953 yılına kadar Tosmurlu Köyü ile birleşik olan Sarıcalar 1953 yılında müstakil muhtarlık yani köy olmuştur. Sarıcalar İlköğretim Okulu ilk olarak 1967 yılında köy camisinde eğitim öğretime açılmıştır. 1970 yılında tek derslikli olarak Sarıcalar İlk Okulu binası yapılmıştır. 1973 ve 1975 yıllarında ise iki derslik daha ilave edilmiştir. 1992 yılında yapımına başlanan beş derslikli okul binası 1993 yılında tamamlanmıştır.

1994-1995 öğretim yılında zorunlu eğitimin 8 yıla çıkmasıyla Sarıcalar İlk Okulu, 8 yıllık Sarıcalar İlköğretim Okulu'na dönüşmüştür. 1996 yılında ise okul binasının 2. katı yapılmış, daha sonra da ilk bina yıkılarak yeri okul bahçesine dönüştürülmüştür.

2.2. Uygulanmakta Olan Stratejik Planın Değerlendirilmesi

Şu anda okulumuzda 2019- 2023 eğitim-öğretim dönemi için hazırlanan Stratejik Plan uygulanmış olup, belirlenen hedeflere önemli ölçüde ulaşıldı ve gerçekleşen hedeflere istinaden yeni ihtiyaç ve hedefler belirlenecektir.

2.3. Yasal Yükümlülükler ve Mevzuat Analizi

<i>Yasal Yükümlülük (Görevler)</i>	<i>Dayanak (Kanun, Yönetmelik, Genelge adı ve no'su)</i>
Her Türk çocuğuna iyi bir vatandaş olmak için gerekli temel bilgi, beceri, davranış ve alışkanlıkları kazandırmak; onu milli ahlak anlayışına uygun olarak yetiştirmek.	* 1739 sayılı kanunun 23. maddesi * 222 sayılı kanunun 1. maddesi, * İlköğretim Kurumları Yönetmeliğinin 5. maddesi
Her Türk çocuğunu ilgi, istidat ve kabiliyetleri yönünden yetiştirerek hayata ve üst öğrenime hazırlamak.	* 1739 sayılı kanunun 23. maddesi.
Öğrencilere, Atatürk ilke ve inkılâplarını benimsetme; Türkiye Cumhuriyeti Anayasası'na ve demokrasinin ilkelerine, insan hakları, çocuk hakları ve uluslararası sözleşmelere uygun olarak haklarını kullanma, başkalarının haklarına saygı duyma, görevini yapma ve sorumluluk yüklenebilen birey olma bilincini kazandırmak.	* İlköğretim Kurumları Yönetmeliğinin 5. maddesi

2.4. Üst Politika Belgeleri Analizi

Üst Politika Belgeleri	
12. Kalkınma Planı	Cumhurbaşkanlığı Programı
Orta Vadeli Program	Cumhurbaşkanlığı Yıllık Programı
Millî Eğitim Bakanlığı Stratejik Planı	Mersin İl Millî Eğitim Müdürlüğü Stratejik Planı
Silifke İlçe Millî Eğitim Müdürlüğü Stratejik Planı	

2.5. Faaliyet Alanları ile Ürün/Hizmetlerin Belirlenmesi

Faaliyet Alanı	Ürün/Hizmetler
Eğitim-Öğretim Hizmetleri	<ol style="list-style-type: none">1. Eğitim-öğretim iş ve işlemleri2. Ders Dışı Faaliyet İş ve İşlemleri3. Özel Eğitim Hizmetleri4. Kurum Teknolojik Altyapı Hizmetleri5. Anma ve Kutlama Programlarının Yürütülmesi6. Sosyal, Kültürel, Sportif Etkinlikler7. Öğrenci İşleri (kayıt, nakil, ders programları vb.)8. Zümre Toplantılarının Planlanması ve Yürütülmesi9. Mezunlar
Stratejik Planlama, Araştırma-Geliştirme	<ol style="list-style-type: none">1. Stratejik Planlama İşlemleri2. İhtiyaç Analizleri3. Eğitime İlişkin Verilerin Kayıtlanması4. Araştırma-Geliştirme Çalışmaları5. Projeler Koordinasyon
İnsan Kaynaklarının Gelişimi	<ol style="list-style-type: none">1. Personel Özlük İşlemleri2. Norm Kadro İşlemleri3. Hizmet İçi Eğitim Faaliyetleri
Fiziki ve Mali Destek	<ol style="list-style-type: none">1. Okul Güvenliğinin Sağlanması2. Ders Kitaplarının Dağıtımı3. Taşınır Mal İşlemleri4. Temizlik, Güvenlik, Isıtma, Aydınlatma Hizmetleri5. Evrak Kabul, Yönlendirme ve Dağıtım İşlemleri6. Arşiv Hizmetleri7. Sivil Savunma İşlemleri
Denetim ve Rehberlik	<ol style="list-style-type: none">1. Okul/Kurumların Teftiş ve Denetimi2. Öğretmenlere Rehberlik ve İşbaşında Yetiştirme Hizmetleri3. Ön İnceleme, İnceleme ve Soruşturma Hizmetleri
Halkla İlişkiler	<ol style="list-style-type: none">1. Bilgi Edinme Başvurularının Cevaplanması2. Protokol İş ve İşlemleri3. Basın, Halk ve Ziyaretçilerle İlişkiler4. Okul-Aile İşbirliği
Rehberlik Faaliyetleri	<ol style="list-style-type: none">1. Öğrencilere rehberlik hizmetinin sunulması2. Velilere yönelik rehberlik çalışmalarının yapılması3. Rehberlik faaliyetlerinin yürütülmesi

*Tabloda sıralanan faaliyet alanları örnek olarak sıralanmıştır. Okul/kurumlar tür ve yapılarına göre faaliyet alanlarını ve ürün /hizmetlerini belirleyeceklerdir.

2.6. Paydaş Analizi

Stratejik planlama ve kalite yönetiminin temel unsurlarından birisi katılımcılıktır. Stratejik planın sahiplenilmesi ve uygulamanın etkinliğini artırmak amacıyla il müdürlüğümüzün etkileşim içinde olduğu paydaşların görüşleri dikkate alınmıştır.

Paydaşlar, idarenin ürün ve hizmetleriyle ilgisi olan, idareden doğrudan veya dolaylı, olumlu ya da olumsuz yönde etkilenen veya idareyi etkileyen kişi, grup veya kurumlardır.

1- Paydaşların Tespiti

Paydaş Adı	İç Paydaş	Dış Paydaş
Silifke Kaymakamlığı		√
İlçe Milli Eğitim Müdürlüğü İdare ve Personelleri		√
Öğretmenler	√	
Öğrenciler	√	
Veliler	√	
Okul Müdürlükleri	√	
RAM		√
Silifke Belediyesi		√
Gençlik Hizmetleri ve Spor İlçe Müdürlüğü		√
İlçe Sağlık Müdürlüğü		√
Aile ve Sosyal Politikalar İlçe Müdürlüğü		√
Mahalle Muhtarlığı		√
Özel Eğitim ve Rehabilitasyon Merkezleri		√
Hayırseverler		√
Eğitim sendikaları		√
Medya		√
İlçe Emniyet Müdürlüğü		√
İlçe Müftülüğü		√

2- Paydaşların Önceliklendirilmesi

Paydaşların önceliklendirilmesinde paydaşların etki ve önem derecesi dikkate alınarak tespit edilmiştir. Paydaşların önceliklendirilmesi, etki ve önemlerinin tespit edilmesinde Paydaş Etki/Önem Matrisi tablosundan yararlanılmıştır.

Paydaş Adı	İç Paydaş	Dış Paydaş	Önem Derecesi	Etki Derecesi	Önceliği
Silifke Kaymakamlığı		√	5	5	5
İlçe Milli Eğitim Müdürlüğü İdare ve Personelleri		√	5	5	5
Öğretmenler	√		5	5	5
Öğrenciler	√		5	5	5
Veliler	√		5	5	5
Okul Müdürlükleri	√		5	5	5
RAM		√	3	5	5
Silifke Belediyesi		√	4	4	4
Gençlik Hizmetleri ve Spor İlçe Müdürlüğü		√	3	3	3
Silifke İlçe Sağlık Müdürlüğü		√	3	3	3
Aile ve Sosyal Politikalar İlçe Müdürlüğü		√	3	3	3
Mahalle Muhtarlığı		√	4	4	4
Özel Eğitim ve Rehabilitasyon Merkezleri		√	3	3	3
Hayırseverler		√	4	4	4
Eğitim sendikaları		√	3	3	3
Medya		√	2	2	2
İlçe Emniyet Müdürlüğü		√	4	4	4
İlçe Müftülüğü		√	4	4	4
Önem Derecesi: 1, 2, 3 gözet; 4,5 birlikte çalış					
Etki Derecesi: 1, 2, 3 İzle; 4, 5 bilgilendir					
Önceliği: 5=Tam; 4=Çok; 3=Orta; 2=Az; 1=Hiç					

3- Paydaş görüş ve önerilerinin alınması ve değerlendirilmesi

Sarıcalar İlk/ Ortaokulu olarak öğrenci, öğretmen ve personellere “Durum Tespit Çalışması “ anketlerini göndererek ilgili paydaşlarımızın Durum Tespit Çalışmasında yer almaları istenmiştir. Böylece Sarıcalar İlk/ Ortaokulunun durum tespitinde bütün bağlı birimlerin ortak katılımı doğrultusunda paydaşlarımızın görüş ve beklentileri yapılan anketlerle tespit edilmiştir. Paydaş anketi okul çalışanları ve öğrencilere uygulanmıştır. **Ankete 268 kişi katılmıştır.**

3.1. Paydaşların Müdürlük Faaliyetlerinden Memnuniyet Düzeyi:

3.2. Öncelik Verilmesi Gerekli Görülen Faaliyet Alanları:

- Öğretmenlerin derslerini etkin ve verimli yöntemlerle işlemeleri
- Temizliğe ve hijyene önem verilmesi
- Ölçme- değerlendirilmede değerlendirme boyutunun daha detaylı yapılabilecek tedbirlerin uygulanması
- Velilere öğrenci durumları ile daha sık ve ayrıntılı bilgi verilmesi
- Velilere okulda eğitim verilmesi

3.3. Memnun Olunan Faaliyet Alanları:

- Öğrencilerin anlaşıldıklarını, bir sıkıntılarını olduğunda okul idaresine ya da öğretmenlere başvurabileceklerini düşünmeleri
- Öğrencilerin Okulu sevmeleri
- Öğrencilerin ders dışı etkinliklere katılmada hevesli olmaları
- Yeni gelen öğrencilere gerekli desteğin sağlanması
- Ekonomik durumu kötü olan öğrencileri okulun desteklemesi

2.7. Okul/ Kurum İçi Analiz

2.7.1. Kurum içi analiz

Okul/Kurum İçi	Analiz İçerik Tablosu
Öğrenci sayıları	Sınıf kademeleri, meslek alan dalları, kaynaştırma öğrencileri, yabancı uyruklu öğrenciler gibi demografik özelliklere dair detaylı sınıflandırmaları kapsamalıdır. e-Okul kayıtları kullanılarak hazırlanabilir.
Akademik başarı verileri	e-Okul kayıtları kullanılarak erişim sağlanabilir.
Sosyal-kültürel-bilimsel ve sportif başarı verileri	Belirtilen alanlarda yarışma ödülleri ya da lisansları olan öğrencilere dair sayısal verileri kapsamalıdır.
Öğrenme stilleri envanteri	Okul rehberlik servisi tarafından uygulanmaktadır.
Devam-devamsızlık verileri	e-Okul kayıtları kullanılarak erişim sağlanabilir. Aynı zamanda okul rehberlik servisi tarafından devamsızlık nedenleri anketi uygulanarak detaylı bir analiz gerçekleştirilmesi önerilmektedir.
Okul disiplinini etkileyen faktörler anketi	Okul rehberlik servisi tarafından uygulanmaktadır.
İnsan kaynakları verileri	İdareci, öğretmen ve destek personeline dair sayısal veriler, lisans ya da yüksek lisans programlarından mezuniyet durumlarını da kapsamalıdır.
Öğretmenlerin hizmet içi eğitime katılma oranları	MEBBİS verileri kullanılarak erişim sağlanabilir.
Öğrenme ortamı verileri	Okulun fiziki yapısına (ana ve ek binalar, kapalı spor salonu vb.) ve öğrenme ortamlarına (sınıf sayısı, laboratuvar ve kütüphane vb.) dair verileri içermelidir.
Okul/kurum ortamını değerlendirme anketi	İlk ve Ortaokul Rehberlik Hizmetleri Yürütme Kurulu servisi tarafından uygulanmaktadır.

*Tabloda sıralanan bilgiler, örnek olarak sıralanmıştır.

2.7.2. İnsan Kaynakları

Okullarda insan kaynaklarını, organizasyonel amaçlar doğrultusunda en verimli şekilde kullanmak; insan kaynağının iç ve dış gelişmelere uygun olarak etkin bir şekilde planlanmasını, geliştirilmesini ve değerlendirilmesini sağlamak kurumun verimliliği açısından büyük önem taşımaktadır.

Tablo 3: Sarıcalar İlk/ Ortaokulu Çalışanlarının Eğitim Düzeyi ve Cinsiyetine Göre Dağılım

İLKOKUL ORTAOKUL	DOKTORA			YÜKSEK LİSANS			LİSANS			ÖNLİSANS			ORTAOKUL VE ALTI		
	E	K	T	E	K	T	E	K	T	E	K	T	E	K	T
Okul Müdürü							1		1						
Müdür yardımcıları					2	2									
Branş Öğretmenleri					1	1	5	3	8						
Sınıf Öğretmenleri					1	1	3	4	7						
İdari Personeller											1	1			
Yardımcı Personeller													3		3
TOPLAM					4	4	9	7	16		1	1	3		3

İdari Personelin Hizmet Süresine İlişkin Bilgiler

Hizmet Süreleri	2023 Yılı İtibarıyla	
	Kişi Sayısı	%
1-4 Yıl		
5-6 Yıl		
7-10 Yıl		
10.....Üzeri	4	100

Tablo . Öğretmenlerin Hizmet Süreleri (Yıl İtibarıyla)

Hizmet Süreleri (İLKOKUL/ORTAOKUL)	Branşı	Kadın	Erkek	Hizmet Yılı	Toplam
1-3 Yıl	Sınıf Öğretmeni	1		3	1
7-10 Yıl	Sınıf Öğretmeni	1		7	1
11-15 Yıl	Sınıf Öğretmeni	3		12+	3
16-20	Sınıf Öğretmeni	1		18	1
20 yıl üzeri	Sınıf Öğretmeni				
1-3 Yıl	Branş Öğretmeni	1		0	1
7-10 Yıl	Branş Öğretmeni				
11-15 Yıl	Branş Öğretmeni	2		12-15	2
16-20 yıl	Branş Öğretmeni	2	3	17-19	5
20 yıl üzeri	Branş Öğretmeni		2	20-25	2

Yönetici ve Öğretmenlerin Katıldığı Hizmet İçi Eğitim Programları

Adı ve Soyadı	Branşı	Katıldığı Hizmet İçi Eğitim Sayısı
SARICALAR İLKOKULU		
DURAN AKDAN	MÜDÜR	253
EMİNE ERTAŞ	MÜDÜR YARDIMCISI	37
AYSUN ŞAHİN	SINIF ÖĞRETMENİ	45
HALİME İŞİK	SINIF ÖĞRETMENİ	51
M. KADRİ KOÇAK	SINIF ÖĞRETMENİ	47
LÜTFİYE AÇIKGÖZ	OKUL ÖNCESİ ÖĞRETMENİ	41
ÖZGE ALICI	SINIF ÖĞRETMENİ	40
RAHMİ SARI	SINIF ÖĞRETMENİ	38
RAZİYE DÜĞEROĞLU	Sınıf öğretmeni	37
SEVİLAY KALE	SINIF ÖĞRETMENİ	19
TAMER VİLLİ	SINIF ÖĞRETMENİ	42
SARICALAR ORTAOKULU		
AYŞE CÜCÜ DEMİREL	MÜDÜR YARDIMCISI	74
AYGÜL ARI	İNGİLİZCE ÖĞRETMENİ	57
MUSTAFA PALA	MATEMATİK ÖĞRETMENİ	29
FATMA EKMEKÇİ	TEK.TAS. ÖĞRETMENİ	32
NURAY GÜLTEKİN	MATEMATİK ÖĞRETMENİ	28
AKGÜN KATMAN	TÜRKÇE ÖĞRETMENİ	42
ABDURRAHMAN KILINÇ	TÜRKÇE ÖĞRETMENİ	26
MUSTAFA DEMİRBİLEK	BEDEN EĞİTİMİ ÖĞRETMENİ	30
KERİM TOKER	SOSYAL BİLGİLER ÖĞRETMENİ	38
ERENAY ATAY	FEN BİLİMLERİ ÖĞRETMENİ	7

Okul/kurum Rehberlik Hizmetleri

Mevcut Kapasite				Mevcut Kapasite Kullanımı ve Performans					
Psikolojik Danışman Norm Sayısı	Görev Yapan Psikolojik Danışman Sayısı	İhtiyaç Duyulan Psikolojik Danışman Sayısı	Görüşme Odası Sayısı	Danışmanlık Hizmeti Alan			Rehberlik Hizmetleri İle İlgili Düzenlenen Eğitim/Paylaşım Toplantısı vb. Faaliyet Sayısı		
				Öğrenci Sayısı	Öğretmen Sayısı	Veli Sayısı	Öğretmenlere Yönelik	Öğrencilere Yönelik	Velilere Yönelik
0	0	1	1	178	8	178	0	0	0
Mevcut Kapasite (ORTAOKUL)				Mevcut Kapasite Kullanımı ve Performans					
Psikolojik Danışman Norm Sayısı	Görev Yapan Psikolojik Danışman Sayısı	İhtiyaç Duyulan Psikolojik Danışman Sayısı	Görüşme Odası Sayısı	Danışmanlık Hizmeti Alan			Rehberlik Hizmetleri İle İlgili Düzenlenen Eğitim/Paylaşım Toplantısı vb. Faaliyet Sayısı		
				Öğrenci Sayısı	Öğretmen Sayısı	Veli Sayısı	Öğretmenlere Yönelik	Öğrencilere Yönelik	Velilere Yönelik
0	0	1	1	133	10	128	0	2	1

2.7.3. Teknolojik Düzey

Okul hizmetlerinin, yararlanıcılara daha hızlı ve etkili şekilde sunulması için güncel teknolojik araçlar etkin bir biçimde kullanılmaktadır. Bu kapsamda modüler bir yapıda kurgulanmış olan Millî Eğitim Bakanlığı Bilgi İşlem Sistemi (MEBBİS) ile kurumsal ve bireysel iş ve işlemlerin büyük bölümü yürütülmektedir. Aynı zamanda sistemde personel ve öğrencilerin bilgileri bulunmaktadır. e-Okul, Veli Bilgilendirme Sistemi gibi modüllere ulaşılarak çalışmalar yürütülmektedir. Müdürlüğümüz resmi yazışmaları elektronik ortamda Doküman Yönetim Sistemi (DYS) üzerinden yapılmaktadır.

Teknolojik Araç-Gereç Durumu

Araç-Gereçler- İLKOKUL -ORTAOKUL	2021	2022	2023	İhtiyaç
Akıllı Tahta Sayısı	9	9	9	0
Masaüstü Bilgisayar Sayısı	2	2	4	0
Taşınabilir Bilgisayar Sayısı	6	6	6	6
TV Sayısı	1	1	1	0
Yazıcı Sayısı	1	1	1	1
Fotokopi Makinası Sayısı	2	2	2	0
İnternet Bağlantı Hızı	16 mb/s	16 mb/s	16 mb/s	0

Tablo Fiziki Mekân Durumu

Fiziki Mekân	Var	Yok	Adedi	İhtiyaç	Açıklama
İLKOKUL-ORTAOKUL					
Öğretmen Çalışma Odası	+		1	0	
Ekipman Odası	+		1	0	
Kütüphane		+		1	Kurum binasında yeterli kapasite bulunmamaktadır.
Rehberlik Servisi		+		1	Rehber öğretmen yoktur.

2.7.4. Mali Kaynaklar

YILLAR	2021		2022		2023	
	GELİR	GİDER	GELİR	GİDER	GELİR	GİDER
HARCAMA KALEMLERİ						
Temizlik	-	-	20.500	20.500	40.200	40.200
Küçük Onarım	-	-			-	
Bilgisayar Harcamaları	-	-	-		-	-
Büro Makinaları Harcamaları	-	-		-	-	-
Telefon	-	-		-	-	-
Sosyal Faaliyetler	-	-		-	-	-
Kırtasiye	-	-	7.700	7.700	30.100	30.100
GENEL						

Kurumun mali kaynakları, bütçe büyüklüğü, döner sermaye, okul-aile birliği gelirleri, kantin vb. gelirler ve harcama kalemleri ortaya konulur. Bütçe işlemlerinin kim tarafından yürütüldüğü belirtilir. Enflasyon oranı da dikkate alınarak plan dönemi boyunca gerçekleşecek kaynak artışı tahmini olarak belirlenir.

Tablo Kaynak Tablosu

Kaynaklar İLKOKUL /ORTAOKUL	2024	2025	2026	2027	2028
Genel Bütçe	91.390,00	119.401,00	160.332,00	219.526,00	303.495,00
Okul Aile Birliği	35.100,00	45.858,00	61.578,00	84.313,00	116.563,00
Kira Gelirleri					
TOPLAM	126.490,00	165.259,00	221.910,00	303.839,00	420.058,00

Tablo Gelir-Gider Tablosu (İLKOKUL/ ORTAOKUL)

2.7.5. İstatistiki Veriler

Okul/kurumla ilgili her türlü sayısal veriler geriye dönük olarak (en az 3 yıllık) verilir. İstatistiki veriler kapsamında incelenecek hususlar;

Öğrenci durumu (genel mevcut, ortalama sınıf mevcudu, mevcudu en fazla olan ve en az olan sınıf mevcudu sayısı, kaynaştırma eğitimine tabi öğrenci sayısı vs.)

Öğrenci kursları (kurs açılan dersler, katılan öğrenci sayısı, görev alan öğretmenlerin sayısı, kursun akademik başarıya olan katkısı vs.)

Okul/kurumun akademik başarısı (ulusal düzeyde yapılan sınavlarda başarı sağlayan öğrenci sayısı ve mevcuda oranı, il başarı sırası, sınıfını doğrudan geçen öğrenci sayısı/oranı, sınıf tekrarı yapan öğrenci sayısı/oranı vb.)

Okul/kurumda yapılan sosyal faaliyetlerin (kutlamalar, anma günü, kermes vb.) neler olduğu, bunlarda görev alan öğretmen, öğrenci velilerin sayısı, katılım oranı belirtilir.

Okul/kurumda yapılan kültürel faaliyetlerin (gezi, sergi vb.) neler olduğu; kültürel faaliyetlerde görev alan öğretmen, öğrenci velilerin sayısı, katılım oranı belirtilir.

Okul/kurumun bilimsel araştırmaları (Okulun paydaşlarınca yapılan bilimsel araştırmalar belirtilir.),

Okul/kurumun bilimsel yayınları (Okul/kurum ya da okul paydaşlarınca yayımlanan kitap, makale vb. bilimsel yayımlardan bahsedilir.),

Spor kulübü faaliyetleri (Hangi branşlarda takım oluşturulduğu, antrenör sayısı, lisanslı öğrenci sayısı, bu alanda kazanılan başarılar, mezun olduktan sonra spora devam eden öğrenci sayısı vb. belirtilir.),

2.7.6. Kurum Kültürü Analizi

Kültür, toplumsal gelişme süreci içinde oluşturulan bütün maddi ve manevî değerler ile bunları yapmada sonraki nesillere iletmede kullanılan insanın doğal ve toplumsal çevresine egemenliğinin ölçüsünü gösteren araçların bütünüdür.

Kurum kültürü, kurumun kendine özgü inanç ve değerlerinin, kişiliğinin olmasıdır. Bir topluluğun sahip olduğu ve paylaştığı yaşam biçimidir. Kurumda paylaşılan temel değerlerin ve inançların bütünüdür, Kurumun Ruhudur. Tüm çalışanlar tarafından paylaşılan alışkanlıklar, tutum ve davranış kalıplarından oluşur. Bir kurum içinde oluşmuş, paylaşılan ortak inançlar, değerler ve alışılmış davranış kalıplarıdır.

Paydaş anketi analizlere göre kurumun Güçlü olduğu alanlar:

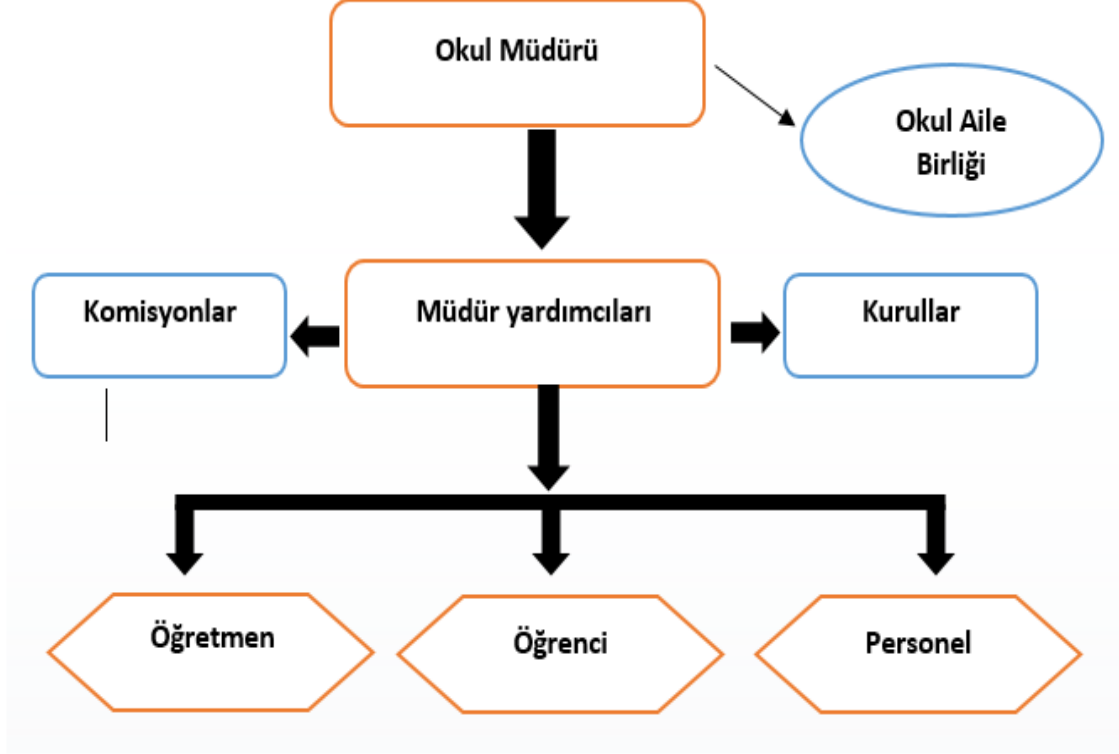
- 1- Kurumumuz erişebilir.
- 2- Kurumumuz çözüm odaklıdır.
- 3- Kurumumuz insan haklarına önem verir.
- 4- Kurumumuz bireysel farklılıklara saygı gösterir.
- 5- Kurumumuzun çalışmaları hizmet odaklıdır.
- 6- Kurumumuz etik değerlere sahiptir.
- 7- Kurumumuz teknolojik imkânlar sunar.
- 8- Kurumumuz güvenlidir.
- 9- Kurumumuz yenilikçidir.
- 10- Kurumumuz şeffaftır.
- 11- Kurumumuz adildir.
- 12- Kurumumuz temizlik faaliyetlerine önem verir.

Paydaş analizi sonuçlarına göre geliştirilmeye açık alanlar:

- 1- Halk Eğitim Merkezleri ile iş birliği artırma
- 2- Mesleki ve teknik eğitimde istihdamı artırma
- 3- Okul binası, bahçe, spor salonu vb. imkânlarının çoğaltılması
- 4- Kurumumuzun çevre düzenlemesini güzelleştirmek
- 5- Kurumumuz sosyal imkânlarını artırmak

2.7.7. Teşkilat Yapısı

Şekil 1: Sarıcalar İlk/ Ortaokulu Teşkilat Şeması



2.8. GZFT Analizi

GZFT (SWOT) Analizi, bir planın geliştirilmesi veya bir sorunun çözümü amacıyla, bir kurumun veya durumun güçlü yanlarını belirleyerek bunları en uygun fırsatlarla eşleştiren, zayıf ve tehdit edici yönleri azaltmayı hedefleyen sistematik bir planlama (stratejik planlama) aracıdır.

Kurumsal strateji ve konumlanma açısından başvurulan bir yöntem olan SWOT analizi, ilk başta ifade edildiği gibi, firma, kurum, örgüt vs. gibi bir organizasyonun iç-dış durumunun etrafıca incelenip değerlendirildiği bir analiz uygulamasıdır.

GZFT analizine stratejik planlama ekibi üyeleriyle “Beyin Fırtınası” tekniği kullanılarak tespit edilmeye çalışılmıştır. Bunun yanında iç ve dış paydaşlara yönelik yapılan anket sonuçlarından da yararlanarak sonuçlar GZFT analizine dâhil edilmiştir.

2.9.1.İçsel Faktörler

GÜÇLÜ YÖNLER	
1	Kurum yöneticilerinin deneyimli ve iş birliğine yatkın olması.
2	Teknolojiyi kullanabilen genç bir eğitim kadrosunun olması.
3	Öğretmen öğrenci arasında güçlü bir iletişim olması.
4	Öğrencilerin devamının sağlanması
5	Okul –Aile Birliğinin okula karşı duyarlı olması
6	Bilişim altyapısının olması ve kullanılması.
7	Bütün sınıflarda akıllı tahta kullanılması.
8	Kamera sisteminin kurulu olması.
9	Yönetim süreçleri içerisinde öğretmenlerimizin, öğrencilerimizin ve velilerimizin görüşleri alınarak başarılı bir yönetim süreci olması.
10	Zümre öğretmenler arasında güçlü bir iletişim ve işbirliği olması.
11	Yönetici kadronun yeniliklere ve değişime açık olması
12	Yönetim süreçleri içerisinde öğretmenlerimizin, öğrencilerimizin ve velilerimizin görüşleri alınarak başarılı bir yönetim süreci olması.

ZAYIF YÖNLER	
1	Okulun fiziksel donanımının ve kapasitesinin yetersiz olmasından dolayı ikili eğitim yapılması
2	Okul bahçe kapılarının doğrudan caddeye çıkması
3	Okul bahçeleri geleneksel çocuk oyunlarına yönelik alan düzenlemesinin olmaması
4	Öğrencilerin seviyelerine uygun olarak toplumsal sorunların çözümüne katkı sağlamak ve farkındalık oluşturmak amacıyla afet ve acil durum, çevre, eğitim, spor, kültür ve turizm, sağlık ve sosyal hizmetler alanlarında toplum hizmeti faaliyetlerine katılımları azdır.
5	Okulumuzda rehber öğretmenin olmaması
6	Veli- okul iş birliğinin istenilen düzeyde olmaması
7	Okul bütçesinin olmaması.
8	Konferans ve spor salonunun olmaması

2.9.2. Dışsal Faktörler

FIRSATLAR	
1	Girişimcilik konusunda farkındalığın artması,
2	Proje ve bilimsel etkinliklerin çeşitliliğinin artması,
3	Okul ve çevresinin kalkınmasını sağlamaya yönelik projelerin teşvik edilip yaygınlaştırılması,
4	Sağlıklı internet bağlantısının olması,
5	MEB'İN kalite ve misyon farklılaşması konusundaki yeni düzenlemeleri,
6	Okulun şehir gürültüsünden uzak bir yerleşkede bulunması
...	
...	
...	

TEHDİTLER	
1	Eğitim politikalarında yaşanan değişimlerin eğitim kalitesini olumsuz etkilemesi
2	Velilerin ekonomik durumunun düşük olması
3	Okulun fiziksel donanımının ve kapasitesinin yetersiz olması (ikili eğitime geçiş nedeni)
4	Öğrenciler tarafından teknoloji kullanım seviyesinin düşük olması ve özellikle proje başvurularında sıkıntı yaşanması
5	Eğitim öğretim çalışmalarının desteklenmesi konusunda mali mevzuatın getirdiği kısıtlamalar
6	Velilerin eğitim seviyesinin düşük ve çok farklılık göstermesi bu yüzden Okul-veli-öğrenci işbirliklerinin yeterli düzeyde olmaması
7	Okulun üç cephesinin de karayolu ile çevrili olması
8	Akkuyu Nükleer Enerji Santrali çalışanlarının servis duraklarının okul civarında olması

2.9. Tespitler ve İhtiyaçlar

Tespitler ve ihtiyaçlar analizi ile GZFT analizi sonucunda ortaya çıkan sonuçlara göre planın geleceğe yönelim bölümü ile ilişkilendirilmiş ve buradan hareketle hedef, gösterge ve eylemlerin belirlenmesi sağlanmıştır.

Gelişim ve sorun alanları ayrımında eğitim ve öğretim faaliyetlerine ilişkin üç temel tema olan Eğitime Erişim, Eğitimde Kalite ve kurumsal Kapasite kullanılmıştır. Eğitime erişim, öğrencinin eğitim faaliyetine erişmesi ve tamamlamasına ilişkin süreçleri; Eğitimde kalite, öğrencinin akademik başarısı, sosyal ve bilişsel gelişimi ve istihdamı da dâhil olmak üzere eğitim ve öğretim sürecinin hayata hazırlama evresini; Kurumsal kapasite ise kurumsal yapı, kurum kültürü, donanım, bina gibi eğitim ve öğretim sürecine destek mahiyetinde olan kapasiteyi belirtmektedir.

Eğitim ve Öğretime Erişim	Akademik Başarı	Kurumsal Kapasite
Okullaşma Oranı	Akademik Başarı	Kurumsal İletişim
Okula Devam/Devamsızlık	Sosyal, Kültürel ve Fiziksel Gelişim	Kurumsal Yönetim
Okula uyum, Oryantasyon	Sınıf Tekrarı	Bina ve Yerleşke
Özel Eğitime İhtiyaç Duyan Bireyler	İstihdam Edilebilirlik ve Yönlendirme	Donanım
Yabancı Öğrenciler	Öğretim Yöntemleri	Temizlik, Hijyen
Hayat boyu Öğrenme	Ders Araç ve Gereçleri	İş Güvenliği, Okul Güvenliği
Rehberlik Hizmetleri	Rehber Öğretmeni	Donanım
...
...

3. GELECEĞE BAKIŞ

3.1. Misyon, Vizyon ve Temel değerler

Okul Müdürlüğümüzün Misyon, vizyon, temel ilke ve değerlerinin oluşturulması kapsamında öğretmenlerimiz, öğrencilerimiz, velilerimiz, çalışanlarımız ve diğer paydaşlarımızdan alınan görüşler, sonucunda stratejik plan hazırlama ekibi tarafından oluşturulan Misyon, Vizyon, Temel Değerler; Okulumuz üst kuruluna sunulmuş ve üst kurul tarafından onaylanmıştır.

3.1. MİSYON

Yaşamayı, insanları, doğayı seven ve koruyan, Dünya'yı izleyen ve Dünya'ya açılmayı hedefleyen, bilime ve bilimsel çalışmalara açık, ezbere dayanmayan, öğrenme isteği kazanmış, yabancı dili bir araç kabul ederek üst düzeyde öğrenme isteği duyan, özgür düşünen, kendine güvenen, sorunlarını çözebilen, başkalarının haklarına saygılı, takım çalışmasını benimsemiş, ülkesine ve çağına sorumlu bir üst öğrenime ve hayata hazırlayıcı tüm bilgi, beceri tutum ve davranışları kazanan, sosyal insan olmanın gerektirdiği tüm alışkanlıkları davranış haline getiren, bireyleri özveriyle, özenle yetiştirmektir.

3.2. VİZYON

Çağdaş eğitim amaç ve ilkeleri doğrultusunda, Atatürkçü düşünceyi özümsemiş, milli ve manevi değerlere bağlı, çağdaş yaşamın gerektirdiği bilgi, beceri ve değerlerle donanmış, teknolojik yeniliklere açık ve bunları kullanabilen, sürekli öğrenmeye ve kendini geliştirmeye istekli, kendisi ve çevresi ile barışık, sosyal becerileri güçlü, özgüveni yüksek, sorumluluk sahibi, işbirliği ve ekip çalışmalarına yatkın bireyler yetiştirmek için varız

3.3. TEMEL DEĞERLER

- 1) Etik değerlere bağlılık: Okulumuzun amaç ve misyonu doğrultusunda görevimizi yerine getirirken yasallık, adalet, eşitlik, dürüstlük ve hesap verebilirlik ilkeleri doğrultusunda hareket etmek temel değerlerimizden biridir.
- 2) Cumhuriyet değerlerine bağlılık: Cumhuriyete ve çağdaşlığın, bilimin ve aydınlığın ifadesi olan kurucu değerlerine bağlılık en temel değerimizdir.
- 3) Akademik özgürlüğe öncelik verme: İfade etme, gerçekleri kısıtlama olmaksızın bilgiyi yayma, araştırma yapma ve aktarma özgürlüğünü garanti altına alan akademik özgürlük; okulumuzun vazgeçilmez temel değerlerinden biridir.
- 4) Etik değerlere bağlılık: Okulumuzun amaç ve misyonu doğrultusunda görevimizi yerine getirirken yasallık, adalet, eşitlik, dürüstlük ve hesap verebilirlik ilkeleri doğrultusunda hareket etmek temel değerlerimizden biridir
- 5) Liyakat: Kamu hizmetinin etkinliği ve sürekliliği için, işe alım ve diğer personel yönetimi süreçlerinin; yetenek, işe uygunluk ve başarı ölçütü temelinde gerçekleştirilmesi esastır.
- 6) Cumhuriyet değerlerine bağlılık: Cumhuriyete ve çağdaşlığın, bilimin ve aydınlığın ifadesi olan kurucu değerlerine bağlılık en temel değerimizdir.

- 7) Kltr ğelerine ve tarihine baėlılık: Cumhuriyet'in ve kltrel deėerlerinin korunmasının yanı sıra okulumuzun sahip olduėu varlıkların da korunması temel deėerlerimizdir.
- 8) Saydamlık: Ynetimsel Őeffaflık ve hesap verebilirlik ilkeleri temel deėerlerimizdir. ėrenci merkezilik: ėrenme-uygulama ortamlarında yrtlen alıřmaların ėrenci odaklı olması, ėrenciyi ilgilendiren kararlara ėrencilerin katılımının saėlanması esastır.
- 9) Kaliteyi iselleřtirme: Arařtırma, eėitim ve idari yapıda oluřturulan kalite bilincinin iselleřtirilmesi ve srekliliėinin saėlanması temel deėerlerimizdir.
- 10) Katılımcılık: İyi ynetiřimin vazgeilmez unsurlarından birinin de katılımcılık olduėu bilinciyle, mali ynden planlama sreci, idari ynden karar alma sreci, kaliteli ynetim iin paydařlarla alıřma ilkesi niversitemiz iin nemlidir.
- 11) lke sorunlarına/nceliklerine duyarlı: Bilinli ve sahip ıkılacak ncelikli unsurlara duyarlı bir toplum oluřturmak iin niversite olarak zerimize dřen grevi yerine getirmek temel ilkelerimizdendir.

Bölüm 4

Amaç, Hedef ve Göstergeler

EĞİTİM ÖĞRETİME ERİŞİM								
AMAÇ 1:	Öğrencilerin eğitim öğretime etkin katılımlarıyla donanımlı olarak bir üst öğrenime geçişi sağlanacaktır.							
HEDEF 1.1.	Öğrenme kayıpları önleyici çalışmalar yapılarak azaltılacaktır.							
PERFORMANS GÖSTERGESİ		Hedefe Etkisi	Mevcut	HEDEF				
			2023	2024	2025	2026	2027	2028
PG 1.1.1 Kayıt bölgesindeki öğrencilerden okula kayıt yaptıranların oranı (%)	Sayı	10	0	0	0	0	0	0
	Oran	10	%60	%70	%75	%80	%85	%90
PG 1.1.2 İlkokul birinci sınıf öğrencilerinden en az bir yıl okul öncesi eğitim almış olanların oranı (%) (ilkokul)	Özürlü	10	0	0	0	0	0	0
	Özürsüz	10	%55	%60	%75	%80	%85	%90
PG 1.1.3 Okula yeni başlayan öğrencilerden oryantasyon eğitimine katılanların oranı (%)	Sayı	10	0	0	0	0	0	0
	Oran	10	%48	%55	%60	%70	%80	%85
PG 1.1.4 Bir eğitim ve öğretim döneminde 20 gün ve üzeri devamsızlık yapan öğrenci oranı (%)	Sayı	10						
	Oran	10	%8	%6	%5	%4	%3	%2
PG 1.1.5 Okulun özel eğitime ihtiyaç duyan bireylerin kullanımına uygunluğu (0-1)		10	0	0	0	0	0	0
PG 1.1.6 Hayatboyu öğrenme kapsamında açılan kurslara (halk eğitim) katılan kişi sayısı ve devam oranı (halkeğitim)		10	%4	%5	%6	%7	%8	%10
Koordinatör Birim	Okul Müdürü							
İş birliği yapılacak birimler	Branş Öğretmenleri, Rehber öğretmenleri, Okul aile birliği, Halk Eğitim Merkezi							
Riskler	- İhtiyaçların karşılanmasına yönelik mali kaynakların yetersiz kalması - Öğrencilerin okula devamının sağlanması hususunda okul-aile iş birliğinin yetersiz kalması - Öğrenme kayıplarının telafi edilmesi amacıyla düzenlenen mekanizmaların yetersiz kalması							

Stratejiler	<p>S.1.1.1. Kayıt bölgesinde yer alan öğrencilerin tespiti çalışması yapılacaktır.</p> <p>S.1.1.2 Kayıt yaptırma esnasında öğrenci velilerine bilgi formu doldurtulacak, Veriler toplanacaktır.</p> <p>S.1.1.3 Okulun ilk haftası veli-öğretmen-okul yönetimi işbirliği ile oryantasyon çalışmasına öğrenci katılımı sağlanacaktır.</p> <p>S.1.1.4 Öğrencilerin devamsızlık nedenleri tespit edilerek devamsızlığa neden olan etmenler giderilecektir.</p> <p>S.1.1.5 Okulun özel eğitime ihtiyaç duyan bireylerin kullanımının kolaylaştırılması için rampa ve asansör eksiklikleri tamamlanacaktır.</p> <p>S.1.1.6 Hayat boyu öğrenme kapsamında açılan kurslara (halk eğitim) katılan kişi sayısı ve devam oranı görevli sınıf ve halk eğitim öğretmeni tarafından haftalık olarak okul yönetimine bildirilecektir.</p>
Maliyet Tahmini	31.623,00 TL
Tespitler	<ul style="list-style-type: none"> - Ailelerin eğitime ilişkin farkındalık düzeyinin yeterince yüksek olmaması - Devamsızlığın önlenmesi ve öğrenme kayıplarının giderilmesi için etkili rehberlik yapılmaması -Rehberlik Servisinin olmaması -Halk Eğitim Merkezi tarafından açılan kurslara öğrencilerin ilgisinin yoğun olmaması
İhtiyaçlar	<ul style="list-style-type: none"> - Aile eğitimlerine devam edilmesi -Eğitimin paydaşları ile iş birliklerinin artırılması

EĞİTİM ÖĞRETİMDE KALİTE							
AMAÇ 2	Öğrencilere medeniyetimizin ve insanlığın ortak değerleriyle çağın gereklerine uygun bilgi, beceri, tutum ve davranışlar kazandırılacaktır.						
HEDEF 1	Öğrencilerin akademik başarılarıyla birlikte tasarım ve girişimcilik yönlerini artırmaya yönelik bütüncül çalışmalar yürütülecektir.						
PERFORMANS GÖSTERGESİ İLKOKUL-ORTAOKUL	Hedefe Etkisi	Mevcut	HEDEF				
		2023	2024	2025	2026	2027	2028
PG 2.1.1 Öğrenci Başına Okunan Kitap Sayısı	15	12	15	17	20	22	25
PG 2.1.2 Yabancı Dil Dersi Yılsonu Puan Ortalaması (4. Sınıf)	15	82	84	86	89	92	95
PG 2.1.3 EBA Portalına Kayıtlı Öğretmen Oranı (%)	15	%4	%5	%6	%7	%8	%10
PG 2.1.4 EBA Portalına Kayıtlı Öğrenci Oranı (%)	15	%5	%6	%8	%10	%12	%15
PG 2.1.5 Eğitim-öğretim yılı içerisinde 4. Sınıf öğrencilerden belge alanların oranı	15	0	0	0	0	0	0
PG 2.1.6 Okulun katılım sağladığı ulusal ve uluslararası proje sayısı	15	0	1	1	1	1	1
PG 2.1.7 Bir eğitim ve öğretim yılında yerel, ulusal ve uluslararası proje, yarışma vb. etkinliklere katılan öğrenci oranı (%)	10	%60	%65	%70	%74	%78	%82
Koordinatör Birim	Okul Müdürü						
İş birliği yapılacak birimler	Branş Öğretmenleri, Sınıf öğretmenleri, Okul aile birliği						
Riskler							
Stratejiler	<p>S.2.1.1 Okul Kütüphanesi zenginleştirilecek, öğrencilerin kitap okumasını teşvik edecek etkinlikler düzenlenecektir</p> <p>S.2.1.2 Öğrencilerin yabancı dil kullanımlarını farklı alanlara aktarmaları sağlanacaktır.</p> <p>S.2.1.3 EBA Portalı öğretmenlere tanıtılacak ve kullanımı teşvik edilecektir.</p> <p>S.2.1.4 Velilere EBA portalı tanıtılacak ve kullanımı teşvik edilecektir.</p> <p>S.2.1.5 Belge alan öğrenciler onore edilerek takdir ve teşekkür belgesi alan öğrenci oranı artırılacaktır</p> <p>S.2.1.6 Öğrencilerin yerel, ulusal ve uluslararası proje ve yarışmalara katılmaları teşvik edilecektir</p> <p>S.2.1.7 Hedefledikleri Başarıyı Gösteremediği Belirlenen Öğrencilerin Akademik Ve Sosyal Gelişimleri İçin Okulumuzda Destek Programları (istek yetenek ve kapasiteleri doğrultusunda egzersiz programları) uygulanacaktır.</p>						
Maliyet Tahmini	36.893,00 TL						
Tespitler							
İhtiyaçlar	Okul Rehberlik Servisi -						

SOSYAL FAALİYETLER								
AMAÇ 3	Temel eğitimde öğrencilerin kaliteli eğitime erişimleri fırsat eşitliği temelinde artırılarak bilişsel, duyuşsal ve fiziksel olarak çok yönlü gelişimleri sağlanacak ve temel hayat becerilerini edinmiş öğrenciler yetiştirilecektir.							
HEDEF 1	Öğrencilerin bilimsel, kültürel, sanatsal, sportif ve toplum hizmeti alanlarında ders dışı etkinliklere katılım oranı artırılacaktır.							
PERFORMANS GÖSTERGESİ- İLKOKUL /ORTAOKUL	Hedefe Etkisi	Mevcut	HEDEF					
			2023	2024	2025	2026	2027	2028
PG.3.1.1 Okulda bir eğitim ve öğretim döneminde bilimsel, kültürel, sanatsal ve sportif alanlarda en az bir faaliyete katılan öğrenci sayısı/oranı (%)	Sayı	10						
	Oran	10	%100	%100	%100	%100	%100	%100
PG.3.1.2 Bir eğitim ve öğretim yılında en az iki sosyal sorumluluk ve toplum hizmeti faaliyetine katılan öğrenci sayısı/oranı (%)	Sayı	10						
	Oran	10	%100	%100	%100	%100	%100	%100
PG.3.1.3 Bir eğitim ve öğretim yılında yerel, ulusal ve uluslararası proje, yarışma vb. etkinliklere katılan öğrenci sayısı/oranı	Sayı	10						
	Oran	10	%32	%35	%40	%45	%50	%60
PG.3.1.4 Okulda bir eğitim ve öğretim yılında geleneksel çocuk oyunları alt başlığında en az bir faaliyete katılan öğrenci sayısı/oranı	Sayı	10						
	Oran	10	%60	%65	%70	%75	%80	%85
PG.3.1.5 Okulda bir eğitim ve öğretim yılında geleneksel çocuk oyunlarına yönelik olarak düzenlenen alan/mekân sayısı.	Sayı	10						
	Oran	10	1	1	1	1	1	1
Koordinatör Birim	OKUL MÜDÜRÜ							
İş birliği yapılacak birimler								
Riskler								
Stratejiler	<p>S.3.1.1 Her bir öğrencinin bir kulüp faaliyetinde aktif olarak yer alması sağlanarak kulüp faaliyetlerinin etkinliği artırılacaktır.</p> <p>S.3.1.2 Öğrencilerin seviyelerine uygun olarak toplumsal sorunların çözümüne katkı sağlamak ve farkındalık oluşturmak amacıyla afet ve acil durum, çevre, eğitim, spor, kültür ve turizm, sağlık ve sosyal hizmetler alanlarında toplum hizmeti faaliyetlerine katılımları artırılacaktır.</p> <p>S.3.1.3 Okul bünyesinde yarışmalar düzenlenecektir.</p> <p>S.3.1.4 Diğer kurum ve kuruluşlarla iş birliği içerisinde yürütülen bilimsel, sosyal, kültürel, sanatsal ve sportif alanlardaki faaliyetler artırılacaktır.</p> <p>S.3.1.5 Okul bahçeleri çocukların geleneksel oyunlarla vakit geçirmelerini sağlayacak ve gelişimlerini destekleyecek şekilde etkin olarak kullanılacaktır.</p> <p>S.3.1.6 Okul bünyesinde etkinlikler düzenlenecektir.</p> <p>S.3.1.7 Öğrencilerin yerel, ulusal ve uluslararası proje ve yarışmalara katılmaları teşvik edilecektir.</p> <p>S.3.1.8 E-okul sisteminde bulunan sosyal etkinlik modülünde gerçekleştirilen etkinlikler işlenecektir.</p> <p>S.3.1.9 Okul bahçeleri geleneksel çocuk oyunlarına yönelik düzenlenecektir.</p> <p>S.3.1.10 Öğrenci seviyesi ve öğretim programı kazanımlarına uygun olarak geleneksel çocuk oyunları ders içi etkinliklerde kullanılacaktır.</p> <p>S.3.1.11 Eğitim- öğretim yılı içerisinde okullarda geleneksel çocuk oyunları şenliği yapılacaktır.</p>							
Maliyet Tahmini	26.352,00 TL							
Tespitler								
İhtiyaçlar								

KURUMSAL KAPASİTE							
AMAÇ 4	Okulun eğitimin temel ilkeleri doğrultusunda niteliğini arttırmak amacıyla kurumsal kapasite geliştirilecektir.						
HEDEF 1	Eğitim ve öğretimin sağlıklı ve güvenli bir ortamda gerçekleştirilmesi için okul sağlığı ve güvenliği geliştirilecektir.						
PERFORMANS GÖSTERGESİ	Hedefe Etkisi	Mevcut	HEDEF				
		2023	2024	2025	2026	2027	2028
PG 4.1.1 Bağımlılıkla mücadele ile ilgili konularda eğitim alan öğrenci ve öğretmen sayısı	10	%98	%98	%98	%98	%98	%98
PG 4.1.2 Akran zorbalığı ve siber zorbalıkla ilgili konularda eğitim alan öğrenci ve veli sayısı	Sayı	10					
	Oran	10	%98	%98	%98	%98	%98
PG 4.1.3 Sağlıklı beslenme ve obezite ile ilgili konularda verilen eğitim alan öğrenci sayısı/oranı	Sayı	10					
	Oran	10	%98	%98	%98	%98	%98
PG 4.1.4 Hijyen, gıda güvenliği, bulaşıcı hastalıklar ile ilgili konularda verilen eğitim alan öğrenci sayısı/oranı	Sayı	10					
	Oran	10	%98	%98	%98	%98	%98
PG 4.1.5 Sivil savunma eğitimlerine katılan öğrenci sayısı/oranı	Sayı	10					
	Oran	10	%98	%98	%98	%98	%98
PG 4.1.6 Afet ve acil durum tatbikat sayısı	10	2	2	2	2	2	2
Koordinatör Birim	Okul Müdürü						
İş birliği yapılacak birimler							
Riskler							
Stratejiler	<p>S.4.1.1-Eğitim ortamları iş sağlığı ve güvenliği yönergesine uygun hâle getirilecektir.</p> <p>S.4.1.2-Öğrenci, öğretmen ve velilerde farkındalık oluşturmak için bağımlılıkla mücadele, akran zorbalığı, siber zorbalık, sağlıklı beslenme ve obezite, hijyen, bulaşıcı hastalıklar ve gıda güvenliği gibi konularda alan uzmanları ile iş birliğinde eğitimler düzenlenecektir.</p> <p>S.4.1.3- Doğa, insan ve teknoloji kaynaklı (deprem, sel, heyelan, yangın, çığ ve salgın hastalıklar vd.) afetlere karşı gerekli tedbirlerin alınması için çalışmalar yapılacaktır.</p> <p>S.4.1.4- Doğa, insan ve teknoloji kaynaklı (deprem, sel, heyelan, yangın, çığ ve salgın hastalıklar vd.) konularında alan uzmanları ile iş birliğinde öğretmen ve öğrencilere farkındalık eğitimleri verilecektir.</p> <p>S.4.1.5- Okulun afet ve acil durum eylem planının güncel tutulması sağlanacaktır. S6 Afet ve acil durum tatbikatları düzenlenecektir.</p>						
Maliyet Tahmini	31.623,00TL						
Tespitler							
İhtiyaçlar							

4.2. Maliyetlendirme

Kaynak Tablosu	2023	2024	2025	2026	2027	2028	Toplam
Genel Bütçe	70.300,00	91.390,00	119.401,00	160.332,00	219.526,00	303.495,00	660.949,00
Diğer (Okul Aile Birlikleri)	27.000,00	35.100,00	45.858,00	61.578,00	84.313,00	116.563,00	253.850,00
TOPLAM	97.300,00	126.490,00	165.259,00	221.910,00	303.839,00	420.058,00	914.798,00

2024-2028 Stratejik Planı Faaliyet/Proje Maliyetlendirme Tablosu

	2024	2025	2026	2027	2028	Toplam Maliyet
Amaç 1	31.623,00	41.315,00	55.478,00	75.960,00	105.014,00	228.700,00
Amaç 2	36.893,00	48.201,00	64.724,00	88.620,00	122.517,00	266.816,00
Amaç 3	26.352,00	34.429,00	46.231,00	63.300,00	87.512,00	190.583,00
Amaç 4	31.623,00	41.315,00	55.478,00	75.960,00	105.014,00	228.700,00
TOPLAM	126.490,00	165.259,00	221.910,00	303.839,00	420.058,00	914.798,00

Bölüm 5

İzleme ve Değerlendirme

Okulumuz Stratejik Planı izleme ve değerlendirme çalışmalarında 5 yıllık Stratejik Planın izlenmesi ve 1 yıllık gelişim planının izlenmesi olarak ikili bir ayrıma gidilecektir.

Stratejik planın izlenmesinde 6 aylık dönemlerde izleme yapılacak denetim birimleri, il millî eğitim müdürlüğü ve Bakanlık denetim ve kontrollerine hazır halde tutulacaktır.

Yıllık planın uygulanmasında yürütme ekipleri ve eylem sorumlularıyla aylık ilerleme toplantıları yapılacaktır. Toplantıda bir önceki ayda yapılanlar ve bir sonraki ayda yapılacaklar görüşülüp karara bağlanacaktır.

2024-2028 yıllara göre faaliyet raporları (Haziran-Temmuz) hazırlanarak İlçe Milli Eğitim Müdürlüğü Strateji Geliştirme Hizmetleri Şube Müdürlüğüne gönderilmek üzere hazır tutulacaktır.

İZLEME VE DEĞERLENDİRME TABLOSU

İZLEME DEĞERLENDİRME DÖNEMİ	GERÇEKLEŞTİRİLMEME ZAMANI	İZLEME DEĞERLENDİRME DÖNEMİ SÜREÇ AÇIKLAMASI	ZAMAN KAPSAMI
Birinci İzleme-Değerlendirme Dönemi	Her yılın Temmuz ayı içerisinde	Göstergelerin gerçekleşme durumları hakkında hazırlanan raporun kurum müdürüne sunulması	Ocak-Temmuz dönemi
İkinci İzleme-Değerlendirme Dönemi	İzleyen yılın Şubat ayı sonuna kadar	Gösterge hedeflerinden sapmaların ve sapma nedenlerin değerlendirilerek gerekli Stratejilerin alınması	Bir yıllık dönem

İMZA SİRKÜSÜ

Öğretmenler

Nuray GÜLTEKİN
Matematik Öğretmeni

Mustafa PALA
Matematik Öğretmeni

Fatma EKMEKÇİ
Tek-Tas Öğretmeni

Aygül ARI
İngilizce Öğretmeni

Kerim TOKER
Sosyal Bilgiler Öğretmeni

Akgün KATMAN
Türkçe Öğretmeni

Mustafa DEMİRBILEK
Beden Eğitimi Öğretmeni

Erenay ATAY
Fen Bilimleri Öğretmeni

Abdurrahman KILINÇ
Türkçe Öğretmeni

Rahmi SARI
Sınıf Öğretmeni

Aysun ŞAHİN
Sınıf Öğretmeni

Raziye DÜĞEROĞLU
Sınıf Öğretmeni

Tamer VİLLİ
Sınıf Öğretmeni

Halime IŞIK
Sınıf Öğretmeni

Kadri Mukadder KOÇAK
Sınıf Öğretmeni

Özge ALICI
Sınıf Öğretmeni

Müdür Yardımcıları

Ayşe CÜCÜ DEMİREL
Sarıcalar Ortaokulu

Emine ERTAŞ
Sarıcalar İlkokulu

Duran AKDAN
Okul Müdürü





T.C.
SİLİFKE KAYMAKAMLIĞI
İlçe Millî Eğitim Müdürlüğü
Sarıcalar Ortaokulu



Sayı : E-75031732-602.04.03-104277015
Konu : Sarıcalar İlkokulu / Ortaokulu
2024-2028 Stratejik Planı

11.06.2024

İLÇE MİLLÎ EĞİTİM MÜDÜRLÜĞÜNE

İlgi : MEB Strateji Geliştirme Başkanlığının 06/10/2022 tarih ve 2022/21 Sayılı Genelgesi.

5018 sayılı Kamu Malî Yönetimi ve Kontrol Kanununun 9. maddesi gereğince her kurumun stratejik plan hazırlaması gerekmektedir. Bu kapsamda Müdürlüğümüzün 2024-2028 dönemini kapsayan stratejik planı oluşturma çalışmaları Bakanlığımız Strateji Geliştirme Başkanlığının ilgi genelgesi ile başlatılmış olup, İlçe Millî Eğitim Müdürlüğü ile eş zamanlı ve İlçe Millî Eğitim müdürlüğünün "2024-2028 Stratejik Planı"na uyumlu olarak hazırlanmıştır. Okul müdürlüğümüzce değerlendirilerek son şekli verilen Sarıcalar İlkokulu / Ortaokulu "2024-2028 Stratejik Planı"nın yürürlüğe konulması Müdürlüğümüzce uygun görülmektedir.

Makamlarınızca da uygun görüldüğü takdirde olurlarınıza arz ederim.

Duran AKDAN
Okul Müdürü

Uygun görüşle arz ederim.
Ali İLGİLİ
Şube Müdürü

OLUR
11.06.2024

Mustafa SEZGİN
İlçe Milli Eğitim Müdürü

Adres : Sarıcalar Mah. Akıncılar Cad. No:18 Silifke/MERSİN

Bu belge güvenli elektronik imza ile imzalanmıştır.

Belge Doğrulama Adresi : <https://www.turkiye.gov.tr/meb-ebys>

Bilgi için: Ayşe CÜCÜ DEMİREL

Unvan : Müdür Yardımcısı

Telefon No : 0 (533) 166 14 45

E-Posta: ayse-cc@hotmail.com

KeP Adresi : meb@hs01.kep.tr

İnternet Adresi: Faks: _____

Bu evrak güvenli elektronik imza ile imzalanmıştır. <https://evraksorgu.meb.gov.tr> adresinden e8df-5c4b-3940-816a-653e kodu ile teyit edilebilir.

